

Sostituzione olio forcelle ER-6N e ER-6F

La guida è puramente a SCOPO ILLUSTRATIVO.

È stata scritta da F_victo in collaborazione con Blbio. Né io né lui ci assumiamo alcuna responsabilità per qualunque eventuale problema o danno a persone o cose.

MATERIALE NECESSARIO

- Chiave dinamometrica con bussole da 12mm e 22mm e inserti esagonali da 5mm, 6mm e 14mm (esempi in foto)



Bussola da 12mm



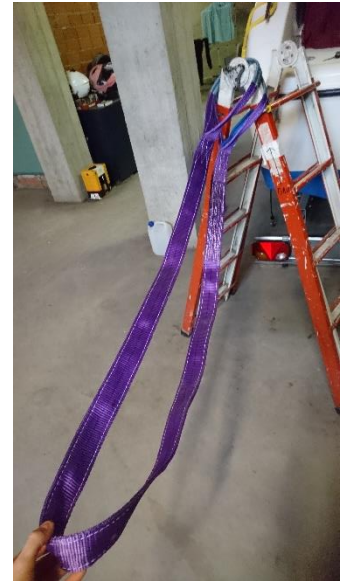
Inserto da 6mm

- Olio forcelle desiderato, costo: 15-20 euro
P.S.: Io ho utilizzato quello in figura in quanto come gradazione Centistokes (rapporto tra la viscosità assoluta e la densità del fluido) a 40°C e 100°C mi sembrava il più simile a quello originale con il quale mi trovavo bene. Per maggiori info sulla gradazione Centistokes si rimanda all'articolo <https://www.moto.it/accessori/sospensioni/massimo-clarke-introduzione-alle-sospensioni-olii-giusti.html>



- Contenitore graduato.

- Eventuale corda per sollevamento/trazione se si pensa di sollevare la ruota anteriore appendendo la moto, con portata di 1T costo: 8 euro circa al Bricoman (esempio in foto)



- Guanti per il lavoro
- Stracci vari e contenitori per svuotare l'olio usato.
- Frena-filetti (esempio in foto)

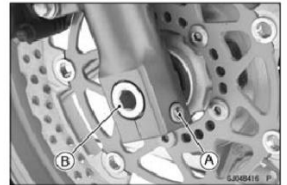
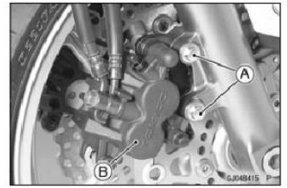


- Sgrassante Catena specifico per O-ring e/o petrolio bianco (esempio in foto)

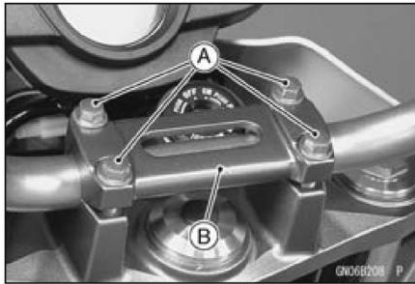


PRIMA DI SOLLEVARE LA MOTO

- Rimuovere bulloni A della pinza freno, sensore ABS (se presente) e le pinze freno in toto.
- Allentare bullone A del perno ruota
- Rimuovere fascette A del parafrangente anteriore
- Rimuovere i bulloni B del parafrangente anteriore
- Rimuovere il parafrangente
- Rimuovere i 4 bulloni del blocco manubrio



A.



- Fare i segni per indicare la posizione degli steli (rotazione e altezza rispetto alla piastra), la posizione corretta è nella foto 1.
- Allentare i tappi superiori B della forcella
- Allentare perno ruota anteriore B da destra (figura in alto).
- SOLLEVARE MOTO (io l'ho fatto legando la moto con la corda per il sollevamento/trazione pesi ad un ponte da officina)

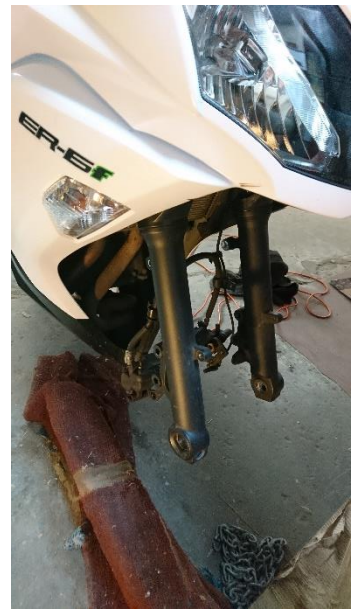
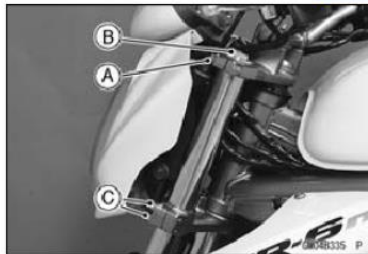


Foto 1 Altezza corretta stelo

DOPO AVER SOLLEVATO LA MOTO

- Togliere perno ruota e rimuovere la ruota

- Allentare il bullone A del morsetto superiore della forcella
- Allentare i bulloni C della forcella



- Estrarre gli steli con movimento rotatorio
- Rimuovere Tappo superiore A.
- Rimuovere Distanziale B lentamente per non fare uscire l'olio (foto 2).
- Rimuovere La rondella C lentamente per non fare uscire l'olio.
- Rimuovere la molla della forcella D lentamente per non fare uscire l'olio.

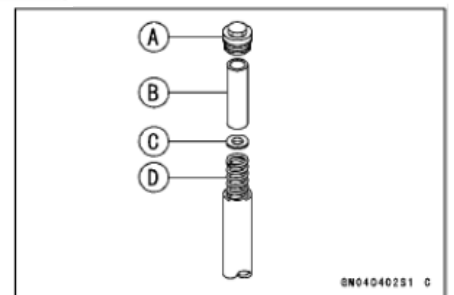




Foto 2 Rimozione distanziale forcella

- Svuotare la forcella a testa in giù in un contenitore graduato pompando un po' di volte.
- L'olio presente dovrebbe essere intorno ai 458ml+-4ml.

• LAVAGGIO FORCELLA:

Spruzzare lo sgrassante catena (per O-ring) dentro lo stelo e cercare di fare sgrassare il più possibile l'interno forcella. Ripetere più volte fino a quando il liquido che fuoriesce non è abbastanza limpido. Volendo aggiungere del petrolio bianco per pulizia catene per i risciacqui.

Lasciare asciugare le forcelle a testa in giù.



- Riempire la forcella con (458+-4) ml dell'olio per forcelle desiderato.
- Fare su e giù con il gambale lentamente un po' di volte in modo da togliere l'aria che vi è all'interno.
- A questo punto re inserire la molla D
- Reinserire la rondella C
- Reinserire il distanziale B
- Avvitare i tappi forcella senza stringere completamente.

- A questo punto reinserire lo stelo mettendolo a filo con la linea intagliata o comunque con il segno fatto in precedenza come in foto.
- Serrare i 2 bulloni di serraggio alternativamente con 20nm.
- Serrare bullone serraggio superiore con 20nm.
- Serrare il tappo superiore della forcella con 25nm.
- Rimontare la ruota mettendo del frena filetti sul perno ruota e fissandolo senza ancora serrarlo con la dinamometrica.
- Rimontare parafrangente.
- Fare scendere la moto
- Serrare il perno dell'asse della ruota con 108nm.
- Allineare il "puntino" del manubrio con lo spigolo del canotto
- Serrare prima le due viti lato pilota e poi quelle lato faro con 25nm.
- Pompare 4 o 5 volte sulla forcella per fare adattare gli steli al perno ruota anteriore bloccando la ruota anteriore.
- Serrare a questo punto il bullone del morsetto perno ruota A con 34nm.
- Installare le pinze freno serrando i bulloni di fissaggio a 34nm.
- Schiacciare un po' di volte il freno anteriore per permettere alle pastiglie di adattarsi.

